

## Темы, изучаемые в 4 классе

1. Гамма
2. Тональность
3. Параллельные тональности
4. Одноименные тональности
5. Лад
6. Разрешение
7. Мажорный лад
8. Минорный лад
9. Три вида минора.
10. Переменный лад
11. Тональности до 4-х знаков при ключе
12. Порядок появления знаков при ключе
13. Интервалы
14. Измерение интервалов
15. Интервалы диатонические и характерные. Консонансы и диссонансы
16. Обращение интервалов
17. Интервалы в ладу
18. Устойчивые и неустойчивые интервалы. Разрешение неустойчивых интервалов
19. Главные трезвучия лада
20. Расположение главных трезвучий лада и их обращений в ладу
21. Разрешение главных трезвучий лада
22. Аккорд. Трезвучие.
23. Виды трезвучий.
24. Обращения трезвучий.
25. Буквенное обозначение звуков и тональностей
26. Тритоны (ув.4, ум.5)
27. Характерные интервалы (ув.2, ум.7)
28. Септаккорд.
29. Доминантсептаккорд (D7) и его разрешение
30. Синкопа

## **КОНТРОЛЬНЫЕ ВОПРОСЫ. 4 КЛАСС**

1. Что такое ГАММА?
2. Что такое ТОНАЛЬНОСТЬ?
3. Какие тональности называются ПАРАЛЛЕЛЬНЫМИ?
4. Какие тональности называются ОДНОИМЕННЫМИ?
5. Что такое ЛАД? Какие лады ты знаешь?
6. Что такое РАЗРЕШЕНИЕ?
7. Что такое МАЖОРНЫЙ ЛАД?
8. Что такое МИНОРНЫЙ ЛАД?
9. Чем отличается ГАРМОНИЧЕСКИЙ МИНОР от МЕЛОДИЧЕСКОГО?
10. Какой лад называют ПЕРЕМЕННЫМ?
11. У каких тональностей ТРИ БЕМОЛЯ при ключе? А ЧЕТЫРЕ ДИЕЗА?
12. В каком ПОРЯДКЕ появляются БЕМОЛИ при ключе?
13. Что такое ИНТЕРВАЛ?
14. Чем измеряют ИНТЕРВАЛЫ?
15. Интервалы диатонические и характерные. Консонансы и диссонансы
16. Что такое обращение?
17. На каких ступенях мажора нельзя построить чистую квинту?
18. На каких ступенях натурального минора можно построить малую секунду?
19. Как разрешаются неустойчивые интервалы?
20. Что такое ГЛАВНЫЕ ТРЕЗВУЧИЯ ЛАДА?
21. На каких ступенях лада располагаются ГЛАВНЫЕ ТРЕЗВУЧИЯ И ИХ ОБРАЩЕНИЯ?
22. Как разрешаются ГЛАВНЫЕ ТРЕЗВУЧИЯ ЛАДА?
23. Что такое АККОРД, и какой аккорд называют ТРЕЗВУЧИЕМ?
24. Какие бывают ТРЕЗВУЧИЯ?
25. Сколько ОБРАЩЕНИЙ у ТРЕЗВУЧИЯ, и как они называются ?
26. Буквенное обозначение звуков и тональностей
27. Какие интервалы называются ТРИТОНАМИ?
27. Какие интервалы называются ХАРАКТЕРНЫМИ?
28. Что такое СЕПТАККОРД?
29. Как разрешается ДОМИНАНТ СЕПТАККОРД?
30. Что такое СИНКОПА?

## ПРАВИЛА.4 КЛАСС

**1.Гамма** – это звуки лада, расположенные друг за другом, поступенно, вверх или вниз от тоники до её повторения. Звуки называются ступенями. Полная гамма состоит из 8 ступеней, обозначаемых римскими цифрами: I–II–III–IV –V–VI–VII-I (VIII).

Ступени имеют названия:

I ступень – тоника. Обозначается буквой T

II ступень – нисходящий вводный звук

IV ступень – субдоминанта. Обозначается буквой S

V ступень – доминанта. Обозначается

буквой D VII ступень – восходящий вводный звук

**2.Тональность** – это высота лада, определяемая тоникой.

Тональность = тоника + лад (например, До мажор).

**3.Параллельные тональности** – это мажор и минор, у которых одинаковые ключевые знаки, но разные тоники. Расстояние между тониками – малая терция (три полутона)

**4.Одноименные тональности** – это мажор и минор, у которых одинаковые тоники, но разные ключевые знаки.

5. **Лад** – это система устойчивых и неустойчивых музыкальных звуков, объединённых тоникой. В ладу 7 ступеней.

I, III, V ступени – устойчивые, II – IV – VI - VII ступени – неустойчивые.

Неустойчивые ступени требуют **разрешения** - перехода в устойчивые ступени.

**6.Разрешение** – переход неустойчивой ступени в ближайшую устойчивую:

II – I; IV –III; VI – V; VII - I(VIII).

**7.Мажорный лад** – это лад, устойчивые звуки которого образуют мажорное трезвучие.

### **8.Виды мажора**

**Натуральный мажор.** Строение гаммы в тонах и полутонах

$1т + 1т + \frac{1}{2}т$  (полутон) +  $1т + 1т + 1т + \frac{1}{2}т$ .

Или  
Два тона – полутон – три тона – полутон.

**Гармонической мажор** – мажорный лад с пониженной 6 ступенью:

$1T+1T+\frac{1}{2}T+1T+\frac{1}{2}T+1\frac{1}{2}T+\frac{1}{2}T$

8. **Минорный лад** - это лад, устойчивые звуки которого образуют минорное трезвучие.

9. Три вида минора

**Натуральный минор** – минор со своими ключевыми знаками.

Строение:  $1T$  (тон) +  $\frac{1}{2}T$  (полутон) +  $1T$  +  $1T$  +  $\frac{1}{2}T$  +

**Гармонический минор** – это минор со своими ключевыми знаками и повышенной 7 ступенью.

Строение:  $1T + \frac{1}{2}T + 1T + 1T + \frac{1}{2}T + 1\frac{1}{2}$  (полтора тона) +  $\frac{1}{2}T$ .

**Мелодический минор** – это минор со своими ключевыми знаками, в котором при движении вверх повышаются 6 и 7 ступени, а вниз – повышения отменяются. Вверх он имеет строение:

$1T+\frac{1}{2}T+1T+1T+1T+1T+\frac{1}{2}T$

10. **Переменный лад** - это лад, роль тоники в котором выполняют попеременно различные его ступени.

## 11. Тональности до 4-х знаков при ключе

МИ МАЖОР	4 диеза	до –диез минор
ЛЯ МАЖОР	3 диеза	фа-диез минор
РЕ МАЖОР	2 диеза	си минор
СОЛЬ МАЖОР	1 диез	ми минор
ДО МАЖОР	0 знаков	ля минор
ФА МАЖОР	1 бемоль	ре минор
СИ БЕМОЛЬ МАЖОР	2 бемоля	соль минор
МИ БЕМОЛЬ МАЖОР	3 бемоля	до минор
ЛЯ – БЕМОЛЬ МАЖОР	4 бемоля	фа минор

**МИ мажор** – это тональность мажорного лада, с тоникой «ми» и 4 ключевыми знаками – фа-диез, до-диез, соль-диез, ре-диез.

**до-диез минор** - это тональность минорного лада, с тоникой «до-диез» и 4 ключевыми знаками – фа-диез, до-диез, соль-диез, ре-диез.

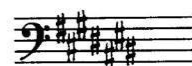
**ЛЯ-БЕМОЛЬ мажор** – это тональность мажорного лада, с тоникой «ля-бемоль» и 4 ключевыми знаками – си-бемоль, ми-бемоль, ля-бемоль, ре-бемоль.

**фа минор** - это тональность минорного лада, с тоникой «фа» и 4 ключевыми знаками – си-бемоль, ми-бемоль, ля-бемоль, ре-бемоль.

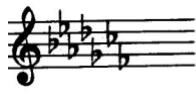
## 12. Порядок появления знаков при ключе



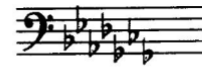
Фа, до, соль, ре, ля, ми, си...



Последний диез всегда относится к VII ступени мажора



*Си, ми, ля, ре, соль, до, фа...*



Предпоследний бемоль всегда относится к I ступени мажора

### 13. Интервалы

Интервал (с латинского «расстояние») - сочетание 2 звуков.

Если звуки интервала взяты одновременно – это гармонический интервал, если последовательно друг за другом – мелодический интервал.

Нижний звук интервала – основание, верхний – вершина. Интервал, взятый от основания к вершине, называется – восходящим, а от вершины к основанию – нисходящим.

Интервалы, образованные в пределах октавы называются – простые, а шире октавы – составными.

### 14. Измерение интервалов

Интервал определяется 2 величинами: ступеневой и тоновой.

Ступеневая величина – показывает количество ступеней в интервале.

Тоновая величина – показывает количество тонов в интервале и обозначается словами

– малая, большая, чистая, увеличенная, уменьшённая. К чистым интервалам относятся: прима, кварта, квинта, октава. К малым и большим интервалам относятся: секунда, терция, секста, септима.

Количество ступеней	Название интервала	Качественная величина	Краткое обозначение	Количество тонов	Количество полутонов
1	Прима	чистая	ч1	0	0
2	Секунда	малая	м.2	$\frac{1}{2}$	1
		большая	б.2	1	2
		увеличенная	ув.2	$1\frac{1}{2}$	3
3	Терция	малая	м.3	$1\frac{1}{2}$	3
		большая	б.3	2	4
4	Кварта	уменьшённая	ум.4	2	4
		чистая	ч.4	$2\frac{1}{2}$	5
		увеличенная	ув.4	3	6
5	Квинта	уменьшённая	ум.5	3	6
		чистая	ч.5	$3\frac{1}{2}$	7
		увеличенная	ув.5	4	8
6	Секста	малая	м.6	4	8
		большая	б.6	$4\frac{1}{2}$	9
7	Септима	уменьшённая	ум.7	$4\frac{1}{2}$	9
		малая	м.7	5	10
		большая	б.7	$5\frac{1}{2}$	11
8	Октава	чистая	ч.8	6	12

Всего 8 простых интервалов:

Прима – содержит 1 ступень, повторяющуюся дважды. Если в примае 0 тонов, то она – чистая (ч1).

Секунда – содержит 2 ступени. Если секунда содержит  $\frac{1}{2}$  тона – то она малая (м2), если 1 тон – большая (б2)

Терция – содержит 3 ступени. В малой терции –  $1\frac{1}{2}$  тона (м3), в большой – 2 тона (б3).

Кварта – содержит 4 ступени. Если в кварте  $2\frac{1}{2}$  тона – она чистая (ч4), если 2 тона – уменьшённая (ум4), если 3 тона – увеличенная (ув4).

Квинта – содержит 5 ступеней. Если в квинте  $3\frac{1}{2}$  тона – она чистая (ч5), если 3 тона – уменьшённая (ум5), если 4 тона – увеличенная (ув5).

Секста – содержит 6 ступеней. Если в сексте 4 тона – она малая (м6), если  $4\frac{1}{2}$  тона – она большая (б6)

Септима – содержит 7 ступеней. Если в септимае 5 тонов – она малая (м7), если  $5\frac{1}{2}$  – большая (б7).

Октава – содержит 8 ступеней. Если в октаве 6 тонов – то она чистая (ч8).

## 15. Интервалы диатонические и характерные. Консонансы и диссонансы

Интервалы, образованные на ступенях натурального мажора и минора называются – диатоническими.

Интервалы, образованные на ступенях гармонического мажора и минора называются – характерными.

Все диатонические интервалы делятся на консонансы и диссонансы. Консонирующие интервалы – звучат мягко, звуки как бы сливаются друг с другом. Консонирующие интервалы делятся на:

Совершенные консонансы – ч1, ч4, ч5, ч8

Несовершенные консонансы – терции и сексты.

Диссонирующие интервалы – звучат резко. К ним относятся – секунды, септимы, тритоны.

## 16.Обращение интервалов

Обращение – перенос нижнего звука интервала на октаву вверх или верхнего звука – на октаву вниз.

При перемещении получается новый интервал, который в сумме с предыдущим составляет чистую октаву.

Таким образом: прима обращается в октаву, секунда – в септиму, терция – в сексту, кварта – в квинту, квинта – в кварту, секста – в терцию, септима – в секунду, октава – в приму. То есть каждая пара интервалов является взаимнообратимой.

Сумма ступеней взаимнообратимых интервалов равна 9, а сумма тонов равна 6.

При обращении интервалов чистые обращаются в чистые, малые – в большие, большие – в малые, увеличенные – в уменьшённые, уменьшённые – в увеличенные.

Все консонирующие интервалы обращаются в консонирующие, а диссонирующие – в диссонирующие.

ч1–ч8	ч4–ч5	ч5–ч4	ч8–ч1
м2–б7	б2–м7	м7–б2	б7–м2
м3–б6	б3–м6	м6–б3	б6–м3



## 17.Интервалы в ладу



В натуральном мажоре и миноре **ч1** строится на всех ступенях

В натуральном мажоре: **м2** – на 3 и 7 ступенях, а **б2** – на остальных ступенях

В натуральном миноре: **м2** – на 2 и 5 ступенях, а **б2** – на остальных ступенях

В натуральном мажоре: **б3** – на главных ступенях лада (Т, S, D), а **м3** – на остальных ступенях

В натуральном миноре: **б3** – на 3, 6, 7 ступенях, а **м3** – на остальных ступенях

В натуральном мажоре: **ч4** – на всех ступенях, кроме 4 ступени – на ней **ув4**

В натуральном миноре: **ч4** – на всех ступенях, кроме 6 – на ней **ум5**

В натуральном мажоре: **ч5** – на всех ступенях, кроме 7 – на ней **ум5**.

В натуральном миноре: **ч5** – на всех ступенях, кроме 2 – на ней **ум5**.

В натуральном мажоре: **б6** – на 1, 2, 4, 5 ступенях, а **м6** – на остальных ступенях

В натуральном миноре: **б6** – на 3, 4, 6, 7 ступенях, а **м6** – на остальных ступенях

В натуральном мажоре: **б7** – на 1, 4 ступенях, а **м7** – на остальных ступенях

В натуральном миноре: **б7** – на 3, 6 ступенях, а **м7** – на остальных ступенях

В натуральном мажоре и миноре **ч8** строится на всех ступенях.

## **18. Устойчивые и неустойчивые интервалы. Разрешение неустойчивых интервалов.**

Все интервалы в ладу делятся на устойчивые и неустойчивые. Устойчивые интервалы – это те, у которых оба звука устойчивы, т.е. входят в состав тонического трезвучия. Все устойчивые интервалы – консонирующие.

Неустойчивые интервалы – это те, в которых один или оба звука являются неустойчивыми, т.е. не входят в состав тонического трезвучия. Все неустойчивые интервалы требуют разрешения.

Разрешение интервалов происходит по ладовому тяготению 2 способами:

Если в интервале оба звука неустойчивые – то при разрешении они переходят в ближайшие устойчивые звуки.

Если в неустойчивом интервале один звук неустойчивый – то при разрешении устойчивый звук остаётся на месте, а неустойчивый переходит в ближайший устойчивый звук.

Звуки увеличенных интервалов при разрешении расходятся, а уменьшённых – сходятся.

## **19. Главные трезвучия лада**

Трезвучия построенные на главных ступенях лада – I, IV, V – называются трезвучиями главных ступеней лада. Своё название трезвучия берут от той ступени, на которой строятся.

Трезвучие, построенное от I ступени, называется – тоническим, так как I ступень называется – тоника; от IV ступени лада, называется – субдоминантовым, так как IV ступень называется – субдоминанта; от V ступени лада, называется – доминантовым, так как V ступень называется – доминанта.

В натуральном мажоре трезвучия главных ступеней лада – мажорные: T53, S53, D53. В натуральном миноре трезвучия главных ступеней лада – минорные: t53, s53, d53. В гармоническом миноре доминантовое трезвучие - мажорное, т.к. в его состав входит повышенная VII ступень: D53

Тоническое трезвучие устойчиво, т.к. состоит из 3 устойчивых ступеней лада.

Субдоминантовое трезвучие – неустойчиво, т.к. в его составе 2 неустойчивые ступени –IV иVI.

Доминантовое трезвучие ещё более неустойчиво, т.к. в его составе вводные ступени, самые неустойчивые в ладу, – II и VII .

## 20.Расположение главных трезвучий лада и их обращений в ладу

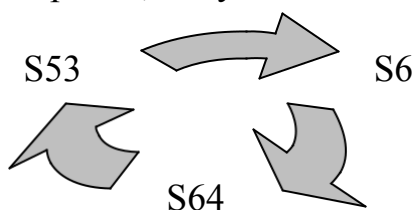
Квартсектаккорды (64)	<b>V</b>	<b>I</b>	<b>II</b>
Сектаккорды (6)	<b>III</b>	<b>VI</b>	<b>VII</b>
Трезвучия (53)	<b>I</b>	<b>IV</b>	<b>V</b>
	<b>T</b>	<b>S</b>	<b>D</b>

## 21.Разрешение главных трезвучий лада

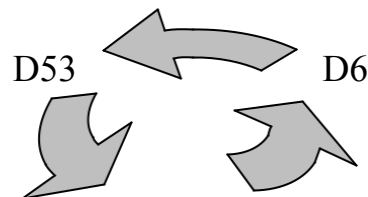
Субдоминантовое и доминантовое трезвучия и их обращения требуют разрешения в

тонический аккорд. При разрешении устойчивый звук остаётся на месте, а два неустойчивых звука переходят по ладовому тяготению от субдоминанты на секунду вниз, а от доминанты – на секунду вверх.

Таким образом, получается следующая схема:



S53 – T6



D64

D53 – T64

Мажорное	Минорное	Уменьшенное	Увеличенное
			
			
Мажорное	Минорное	Уменьшенное	Увеличенное
S6 – Т64 S64–Т53			D6 – Т53 D64 – Т6

## 22. Аккорд. Трезвучие

Аккорд - созвучие из трёх и более звуков, расположенных по терциям, либо которые можно расположить по терциям.

Трезвучие (5<sub>3</sub>) – это аккорд, состоящий из 3 звуков, расположенных по терциям. Звуки, входящие в состав трезвучия имеют свои названия: нижний звук – прима или основание, средний – терция или терцовый звук, верхний – квинта или квинтовый звук. Если звуки трезвучия расположены по терциям – это основной вид трезвучия.

## 23. Виды трезвучий

Различают 4 основных вида трезвучий:

Мажорное (или Большое, Б53) – состоит из б3+м3. крайние звуки образуют ч5.

Минорное (или малое, м53) – состоит из м3+б3. крайние звуки образуют ч5.

Уменьшённое (ум53) – состоит из м3+м3, крайние звуки образуют ум5.

Увеличенное (ув53) – состоит из б3+б3, крайние звуки образуют ув5.

Мажорное и минорное трезвучия – консонирующие, а увеличенное и уменьшённое – диссонирующие.

## 24. Обращения трезвучий

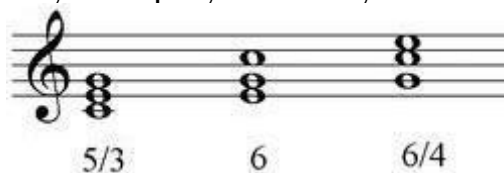
Обращение трезвучия – перенос нижнего звука аккорда на октаву вверх или верхнего

звука аккорда на октаву вниз.

Трезвучие имеет 2 обращения:

Секстаккорд (6) – первое обращение трезвучия, нижним звуком которого является терцовый тон основного вида трезвучия. Он состоит из терции и кварты, крайние звуки образуют сексту.

**Квартсекстаккорд (64)** – второе обращение трезвучия, нижним звуком которого является квинтовый тон основного вида трезвучия. Он состоит из кварты и терции, отсюда и название. Крайние звуки образуют сексту



Название аккорда	Краткое обозначение	Строение
Мажорный секстаккорд	Бб	Бб = м3+ч4
Минорный секстаккорд	Мб	Мб = б3+ч4
Мажорный квартсекстаккорд	Б64	Б64 = ч4+б3
Минорный квартсекстаккорд	М64	М64 = ч4+м3

## 25. Буквенное обозначение звуков и тональностей

Буквенная система обозначения звуков была изобретена в X веке во Франции. Она заключалась в том, что каждый звук обозначался латинской буквой алфавита:

до	ре	ми	фа	соль	ля	си
C c	D d	E e	Ff	G g	A a	H h
(цэ)	(дэ)	(е)	(эф)	(гэ)	(а)	(ха)

Диез обозначается слогом - is. Бемоль обозначается слогом - es. Дубль диез - isis, а дубль бемоль – eses. В настоящее время буквенная система используется и для обозначения тональностей. Мажор обозначается словом dur (твёрдый), а минор – moll (мягкий).

Есть 3 исключения в написании звуков: ля бемоль – As (as), си бемоль – B (b), ми бемоль – Es (es).

## 26. Тритоны

Тритоны – это интервалы, в которых 3 тона. К ним относятся – ув.4 и ум.5. Ув.4 – содержит 4 ступени и 3 тона. Ум.5 – содержит 5 ступеней и 3 тона.

Тритоны строятся в натуральном мажоре и гармоническом миноре: ув.4 - на IV ст. (между IV и VII), а ум.5 – на VII ступени (между VII и IV).

Тритоны взаимобратимы: ув.4 обращается в ум. 5 и наоборот.

Тритоны – диссонирующие интервалы и требуют разрешения.

Ув.4 разрешается в ближайшие устойчивые звуки, расширяясь в две стороны.

Получается интервал сексты на III ступени (в мажоре – м.б, в миноре – б.б).

Ум.5 – разрешается в ближайшие устойчивые звуки, сужаясь с двух сторон.

Получается интервал терции на I ступени (в мажоре – б.3, в миноре – м.3).

## 27. Характерные интервалы

Характерными интервалами - это интервалы, которые встречаются только в гармонических видах мажора и минора. К ним относятся: увеличенная секунда (ув2) и уменьшённая септима (ум7).

В увеличенной секунде 2 ступени (1,5 тона).

В уменьшённой септимае 7 ступеней (4,5 тона).

Характерные интервалы – диссонирующие и требуют разрешения.

Ув2 строится: между VI и VII ступенями гармонического мажора и минора. Разрешается, расширяясь в две стороны. Получается интервал ч.4 на V ступени гаммы.

Ум7 строится между VII и VI ступенями гармонического мажора и минора.

Разрешается, сужаясь с двух сторон. Получается интервал ч.5 на I ступени гаммы.

## 28. Септаккорд

Аккорд, состоящий из 4 звуков, расположенных по терциям называется – септаккорд. Крайние звуки аккорда образуют интервал септима, отсюда его название. Каждый звук септаккорда имеет своё название: нижний звук – основание, или прима; второй – терцовый звук, или терция; далее - квинтовый звук, или квинта; верхний – септима, или вершина аккорда.

## 29. Доминантсептаккорд (D7) и его разрешение

Септаккорд, построенный на V ступени натурального мажора и гармонического минора называется – доминантсептаккорд (D7), т.к. V ступень лада – доминанта, отсюда его название.

$$D7 = \text{б3} + \text{м3} + \text{м3}$$



(или мажорное трезвучие + м3)



D7 неустойчивый аккорд, т.к. в его составе 2 диссонирующих интервала (м7 и ум5) и он требует разрешения. Разрешается D7 в неполное тоническое трезвучие (без квинтового тона) с утроенным основным звуком.

## 30. Синкопа

Синкопа - это перенос акцента с сильной доли на слабую. Встречаются следующие формы синкоп: междутактовые синкопы; внутритактовые синкопы. Кроме того, синкопа может образоваться после паузы, если пауза приходится на акцентируемую долю. Внутритактовую синкопу обычно пишут, сливая слабую и сильную доли в одну

ноту, но иногда пишут и при помощи лиги, двумя нотами. Междутактовые синкопы записывают двумя нотами, связывая их лигой через тактовую черту.

$\frac{2}{4}$   означает 

$\frac{3}{4}$   означает 

# КОНТРОЛЬНЫЕ ЗАДАНИЯ. 4 класс

## Вариант 1

1. а). Постройте мажорную гамму от звука ЛЯ БЕМОЛЬ, проставляя необходимые диезы и бемоли около нот.

б). Стрелочками укажите разрешение неустойчивых ступеней в устойчивые.

в). Выпишите опевание устойчивых ступеней г). Постройте тритоны и разрешите их

д). Постройте главные трезвучия лада и их обращения

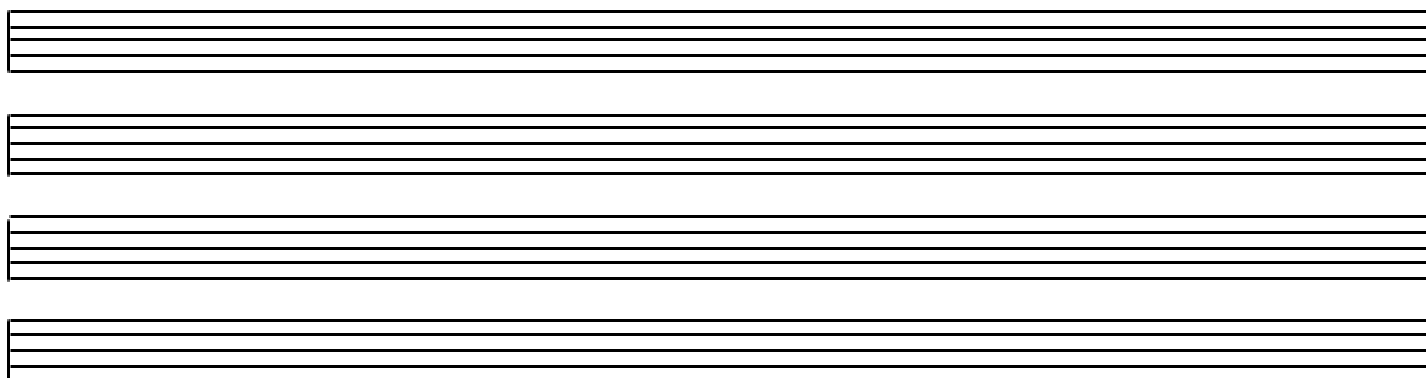
е). Постройте интервальную последовательность:

ч.4- ум.5- б.3- б.6- ч.8-

V VII I II I

ж). Постройте аккордовую последовательность: S53- T53- D 64- -T6

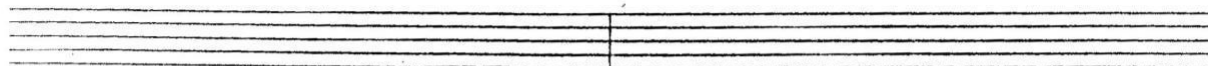
з). Постройте и разрешите доминантсептаккорд



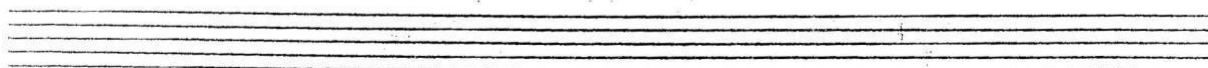
2. Запишите гамму фа минор трёх видов

Натуральный

Гармонический



Мелодический



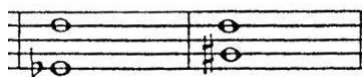
3. Транспонируйте данный мотив в указанную тональность

си минор

фа диэз минор



4. Сделайте обращения данных интервалов. Подпишите интервал и его обращение



5. Определите тональности по данным ступеням, интервалам и аккордам

а) ..... мажор    ..... мажор    ..... мажор    ..... мажор    ..... мажор    ..... мажор

II            VII            6.3 V            6.6 I            T<sub>6</sub>            S<sub>3</sub><sup>5</sup>

6. Ответь на вопросы:

- 1 На каких ступенях мажора можно построить большие септимы?
- 2 Напиши буквенное обозначение минорной тональности с 4 бемолями при ключе
- 3 Из каких интервалов состоит мажорный сектаккорд?
- 4 На какой ступени строится S<sub>6</sub>?
- 5 Последний диэз при ключе всегда относится к \_\_\_? ступени мажора, а предпоследний бемоль – к \_\_\_? ступени мажора. Определи, каким мажорным тональностям принадлежат эти знаки:

7. Разрешите данные интервалы, соблюдая законы тяготения неустойчивых ступеней в устойчивые

Ми мажор

8. Постройте указанные аккорды от указанных звуков

Б.<sub>3</sub><sup>5</sup>    М.<sub>3</sub><sup>5</sup>    Б.<sub>6</sub>    М.<sub>6</sub>    Б.<sub>4</sub><sup>6</sup>    М.<sub>4</sub><sup>6</sup>

9. Подпишите данные аккорды

си минор



10. Укажите, закрасив нужные клеточки в таблице, на каких ступенях мажора располагаются данные интервалы

Мажор	I	II	III	IV	V	VI	VII
м.2							
б.3							
ч.4							
ч.5							
б.6							
б.7							

## КОНТРОЛЬНЫЕ ЗАДАНИЯ. 4 класс

### Вариант 2

1. а). Постройте мажорную гамму от звука МИ, проставляя необходимые диезы и бемоли около нот.

б). Стрелочками укажите разрешение неустойчивых ступеней в устойчивые.

в). Выпишите опевание устойчивых ступеней г). Постройте тритоны, подпишите их и разрешите

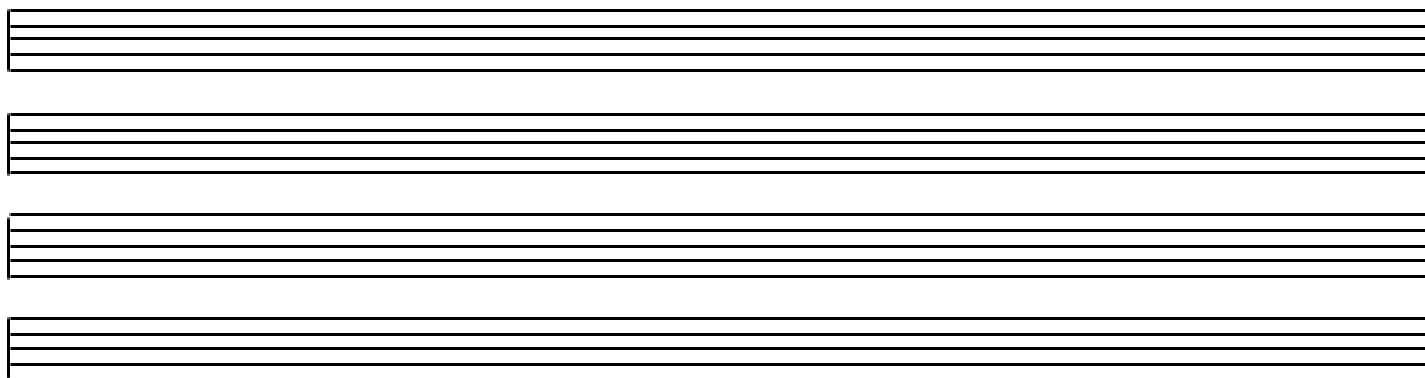
д). Постройте главные трезвучия лада и их обращения

е). Постройте интервальную последовательность:

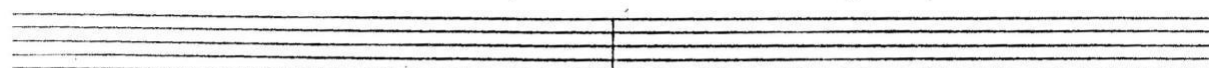
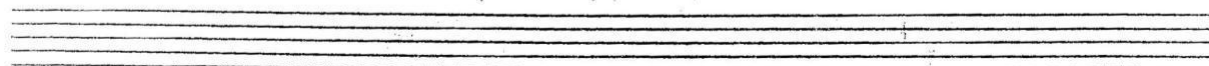
м.7- ув.4- м.6- м.3- ч.5  
II IV III II I

ж). Постройте аккордовую последовательность: T53- S64- D6-T53


з). Постройте и разрешите доминантсептаккорд



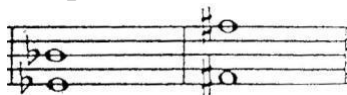
2. Запишите гамму до диез минор трёх видов

Натуральный	Гармонический
	
Мелодический	
	

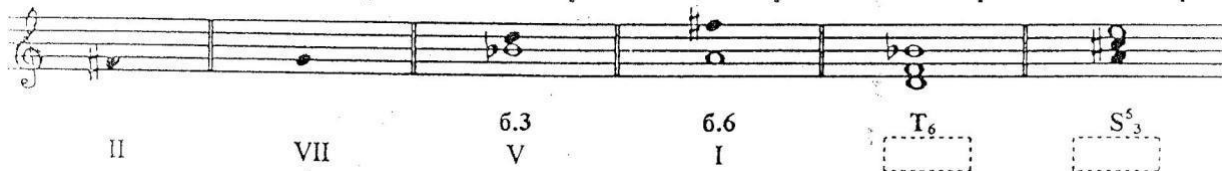
3. Транспонируйте данный мотив по ступеням в указанную тональность

си минор	до диез минор
	

4. Сделайте обращения данных интервалов. Подпишите интервал и его обращение

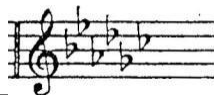


5. Определите мажорные тональности по данным ступеням, интервалам и аккордам



6. Ответь на вопросы

1	На каких ступенях мажора можно построить большие сексты?	
2	Напиши буквенное обозначение мажорной тональности с 4 диезами при ключе	
3	Из каких интервалов состоит минорный квартсектаккорд?	
4	На какой ступени строится D6?	
5	Последний диэз при ключе всегда относится к __? ступени мажора, а предпоследний бемоль – к __? ступени мажора.	
6	Определи, какой мажорной тональности принадлежат эти знаки:	

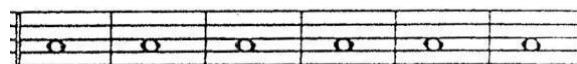


7. Разрешите данные интервалы, соблюдая законы тяготения неустойчивых ступеней в устойчивые



Ля<sup>б</sup> мажор

8. Постройте указанные аккорды от указанных звуков



Б53 М53 Б6 М6 Б64 М64

9. Подпишите данные аккорды



си минор

10. Укажите, закрасив нужные клеточки в таблице, на каких ступенях мажора располагаются данные интервалы

Мажор	I	II	III	IV	V	VI	VII
м.2							
б.3							
ч.4							
ч.5							
б.6							
б.7							